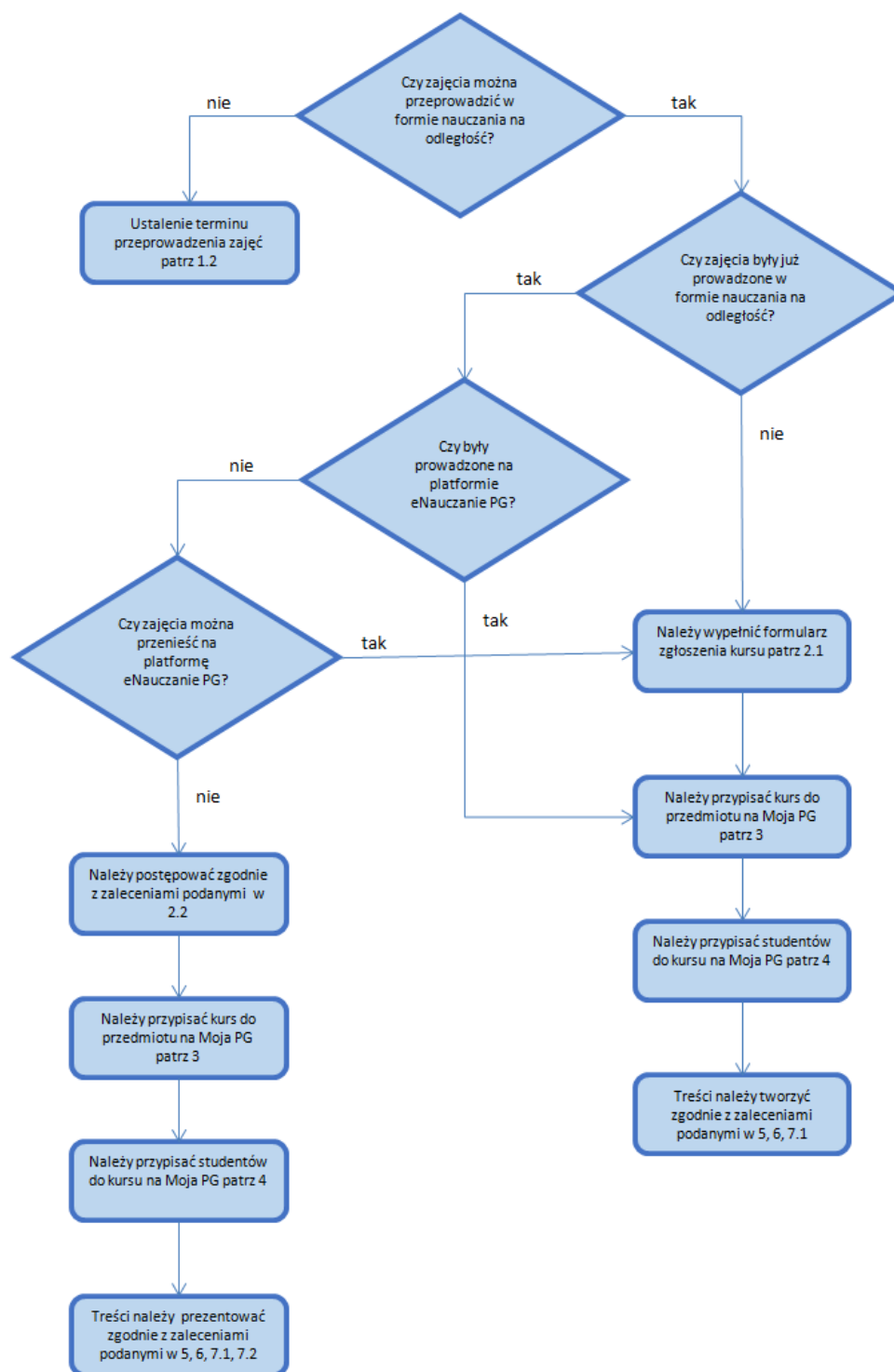


**Wskazówki dla Nauczycieli Akademickich WILiŚ
dotyczące przygotowania i realizacji zajęć w formie nauczania na odległość
wersja z dnia 20 marca 2020 r.**

Szanowni Państwo w związku z pismem okólnym Rektora PG¹ regulującym zasady prowadzenia zajęć zdalnych, został przygotowany poniższy przewodnik. Schemat przewodnika przedstawiono na Rys. 1.



Rys. 1. Schemat logiczny poradnika eNauzanie WILiŚ

¹ https://pg.edu.pl/aktualnosci/-/asset_publisher/hWGncmoQv7K0/content/nowe-zasady-nauczania-zdalnego-na-pg-komunikat-dla-studentow-i-pracownikow-%5Baktualizacja-17-marca%5D

1. Weryfikacja możliwość przeprowadzenia zajęć w formie nauczania na odległość.

Zajęcia na platformie eNauczenie mogą być realizowane głównie jako odpowiednik tradycyjnych form prowadzenia zajęć (wykłady, ćwiczenia, seminarium), przy czym mają one ograniczone zastosowanie w zakresie zdobywania umiejętności praktycznych (zajęcia laboratoryjne, terenowe i warsztatowe)

- 1) Jeżeli istnieje możliwość przeprowadzania zajęć w formie nauczania zdalnego proszę postępować zgodnie ze schematem blokowym (Rys. 1) i algorytmem podanym poniżej.
- 2) Jeżeli NA nie widzi możliwości przeprowadzenia zajęć w formie nauczania na odległość, proszę o przekazanie tej informacji Kierownikowi Katedry.

2. Sprawdzenie czy przedmiot był już prowadzony w formie zdalnej.

- 1) **Jeżeli przedmiot nie był dotychczas prowadzony na platformie eNauczenie <https://enauczanie.pg.edu.pl> lub innej platformie**, należy zgłosić potrzebę otwarcia nowego kursu na tej platformie. Po otwarciu kursu i potwierdzeniu tego faktu na stronie eNauczenia, proszę przejść do kolejnego kroku. Istnieją następujące możliwości utworzenia kursu:

- a) Preferowana: wypełnienie formularza dostępnego na stronie <https://pg.edu.pl/enauczanie> → założenie nowego kursu → logowanie do systemu MojaPG → wypełnienie formularza → wysłanie zgłoszenia.

The screenshot shows the website for 'enauczanie' at Politechnika Gdańska. The page layout includes a header with the university logo and navigation options. A main banner features the Politechnika Gdańska logo. Below the banner, there are several news items and a sidebar with links for students and lecturers. The 'Załącz nowy kurs' link is highlighted in yellow.

pg.edu.pl/enauczanie

Wydruki Jednostki Zaloguj

Politechnika Gdańska

enauczanie
Biuro nowoczesnej edukacji

Aktualności

PLATFORMA eNAUCZANIE

DLA STUDENTÓW

DLA WYKŁADÓWCÓW

ZASOBY OTWARTE I SERWISY PG

KANAL YOUTUBE

ZDALNY DOSTĘP DO ZASOBÓW ELEKTRONICZNYCH BIBLIOTEKI PG!
W związku z wejściem w życie Rozporządzenia Ministra Nauki i Szkolnictwa z dnia 11 marca 2020 r. ...
czytaj dalej...

PRAKTYCZNY PRZEWODNIK PO ENAUCZANIU
Wychodzić na przedwiośnie potrzebom społeczności PG, udostępniamy przydatny wideo-przewodnik do ...
czytaj dalej...

[AKTUALIZACJA] KOMUNIKAT W SPRAWIE WIDEO-SPOTKAŃ (WEBINARIÓW)
Uprzejmie informujemy, że poniższe utrudnienie związane z etapem samodzielnego inicjowania ...
czytaj dalej...

Dla studentów

- Kursy obowiązkowe
- Testy poziomujące z języków obcych
- Wirtualne Laboratoria Matematyczne

Dla wykładowców

- **Załącz nowy kurs**
- Dokumenty
- Konferencje e-learning

PROCSAM REGIONALNY

Projekt finansowany w ramach Regionalnego Programu Operacyjnego dla Województwa Pomorskiego na lata 2007-2013

Założenie kursu na uczelnianej platformie Moodle - rejestracja

Dane zgłaszającego

Tytuł naukowy

Imię
pole obowiązkowe

Nazwisko
pole obowiązkowe

Telefon stacjonarny

Telefon komórkowy
pole obowiązkowe

E-mail
pole obowiązkowe

Miejsce zatrudnienia
pole obowiązkowe

Dane dotyczące kursu

Nazwa kursu
pole obowiązkowe

Przeznaczenie kursu
Wybierz wydział lub jednostkę organizacyjną w strukturze której ma być umieszczony kurs

Krótki opis kursu
Tematyka oraz nazwa kierunku studiów, numer semestru dla którego przeznaczony jest kurs

Maksymalna liczba znaków: 1000; Pozostało: 1000

[Wyślij zgłoszenie](#)

- b) Alternatywna: z poziomu platformy eNauczanie <https://enauczanie.pg.edu.pl>, po zalogowaniu proszę kliknąć w link wszystkie kursy → zamów kurs (na dole strony) → wypełnij formularz → zamów kurs

The screenshot shows the eNauczanie website interface. At the top, there is a navigation menu with the following items: "Moje kursy", "Strona główna platformy", and "Wszystkie kursy" (highlighted with a yellow circle). Below the menu, there is a section titled "Odczasu" with a clock icon and a "Brak aktywności z terminem oddania" message. The main content area displays "Ostatnio przeglądane kursy" (Recently viewed courses) with a list of courses, including "Szkolenia okresowe bhp dla pracowników" and "Szkolenie okresowe bhp pracowników adm...". At the bottom of the page, there is a vertical list of categories: "Centrum Usług Informatycznych", "E-korozja", "Kursy finansowane z projektów i innych źródeł zewnętrznych", "Szkolenia BHP", and "Pozostałe Kursy". A prominent yellow button labeled "Zamów kurs" is located at the bottom center of the page.

- 2) **Jeżeli zajęcia są już prowadzone z wykorzystaniem innej platformy zdalnej** (na przykład serwisu OKNO) zaleca się przeniesienie swoich zasobów i korzystanie z centralnej uczelnianej platformy eNauczenie. W celu przeniesienia zasobów proszę stosować się do zaleceń opisanych w punkcie 3.
 - a) Jeśli z określonych przyczyn przeniesienie zasobów zewnętrznych na platformę eNauczenie jest niemożliwe, proszę założyć kurs na platformie Nauczenie (Metody tworzenia kursów opisano w punkcie 2.1).
 - b) W punkcie 7.2 opisano zasady bezpiecznego wykorzystywania zewnętrznych platform.
- 3) Zgodnie z Pismem okólnym Rektora Politechniki Gdańskiej nr 9/2020 wystarczające jest utworzenie jednego wspólnego kcr017356989plursu na platformie eNauczenie PG dla wielu przedmiotów nauczanych z wykorzystaniem zewnętrznych platform. Kurs powinien zawierać nazwy przedmiotów zgodnych z programem studiów oraz odnośniki do zewnętrznych kursów odpowiadających temu przedmiotowi lub zajęciom.
- 4) **Jeżeli zajęcia są już prowadzone na platformie eNauczenie** proszę sprawdzić czy kurs został zintegrowany z przedmiotem w systemie MojaPG. Jeśli nie, metodę integracji opisano w punkcie 3.

3. Przypisanie kursu eNauczenie do przedmiotu na platformie MojaPG.

Kurs może być przypisany przez nauczyciela odpowiedzialnego za przedmiot lub nauczyciela asystenta. Instrukcja jest dostępna na stronie PomocPG: <https://pomoc.pg.edu.pl/enauczenie/integracja-enauczania-z-moja-pg/>

4. Przypisanie studentów do kursu.

- 1) **Nauczyciel odpowiedzialny za przedmiot może zintegrować listy studentów w mojaPG z kursem na eNauczeniu.** Instrukcja jest dostępna po zalogowaniu na stronie PomocPG: <https://pomoc.pg.edu.pl/moja-pg-nauczyciel/integracja-moja-pg-z-enauczaniem/#3>
- 2) **W przypadku braku listy studentów w Serwisie MojaPG** należy skorzystać z samodzielnego zapisywania studentów. Z poziomu kursu przy włączonej edycji należy wejść w listę uczestników (menu po lewej stronie) → metody zapisu → zapisy samodzielne

Geodezja Kolejowa i Drogi Klejowe

Moje kursy / Moje kursy / GKIDK / Uczestnicy

Uczestnicy

Nie zastosowano filtrów

Klucz wyszukiwania lub filtr

Liczba uczestników: 1

Znznacz	Imię	Nazwisko	Numer ID	E-mail	Role	Grupy	Ostatni dos
<input type="checkbox"/>	Jacek	Szmaghiński	110434	jacsomag@pg.edu.pl	Prowadzący	Bez grup	11 sek.

Wybierz wszystko Oznacz wszystkie Z zaznaczonymi użytkownikami Wybierz ...

Zapisz użytkowników

Geodezja Kolejowa i Drogi Klejowe

Moje kursy / Moje kursy / GKIDK / Użytkownicy / Metody zapisów

Metody zapisów

Nazwa	Użytkownicy	Do góry/W dół	Modyfikuj
Zapisywanie ręczne	1	↓	👤 ⚙️
Dostęp dla gości	0	↑ ↓	👤 👁️ ⚙️
Zapisywanie samodzielne (Student)	0	↑	👤 👁️ ⚙️

Dodaj metodę zapisu Zapisywanie samodzielne

- 3) W przypadku błędnego przypisania studentów do przedmiotów na portalu Moja PG zdalną weryfikację danych przeprowadzi pracownik dziekanatu. Potrzeba weryfikacji powinna być zgłaszana drogą elektroniczną na adres mailowy kierownika dziekanatu p. Kamili Kiryło kamila.kirylo@pg.edu.pl.

5. Minimalne wymagania dotyczące zawartości kursu przypisanego do przedmiotu.

- 1) Informacje ogólne związane ze zdalnie realizowanym przedmiotem:
 - a) Nazwa przedmiotu zgodna z programem studiów
 - b) Imię i nazwisko nauczyciela odpowiedzialnego za przedmiot oraz dane do kontaktu drogą elektroniczną
 - c) W przypadku, gdy prowadzący przedmiot zleca opiekę techniczną i merytoryczną innej osobie - imię i nazwisko tej osoby oraz dane do kontaktu drogą elektroniczną
 - d) Zasady realizacji zajęć, a w szczególności:
 - Planowana częstotliwość dodawania nowych materiałów,
 - Miejsce, w którym zamieszczana będzie informacja o organizacji zajęć online (w trybie synchronicznym, o ile będą prowadzone)
 - Przekierowania do pozauczelnianych komunikatorów internetowych, mediów społecznościowych czy innych platform edukacyjnych lub narzędzi pracy grupowej
 - e) Wymagana aktywności studentów, np.:
 - Zapoznanie się z zawartością zamieszczonych zasobów (plików, stron itp.)
 - Realizacja treści na innej platformie
 - Wymagania dotyczące zdalnego kontaktowania się z nauczycielem
 - Wypowiadanie się na forum

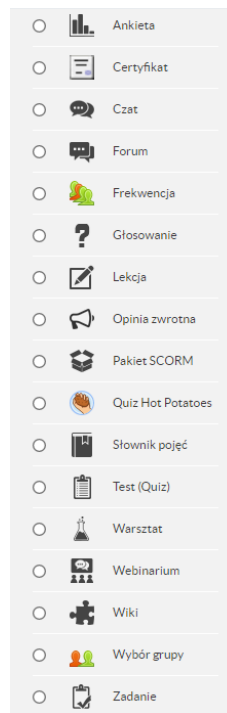
- f) Zasady przesyłania plików z pracami do samodzielnego wykonania
 - g) Zasady weryfikacji oraz oceniania aktywności i efektów uczenia się studentów
 - h) Polecana literatura, w tym odnośniki do zasobów dostępnych online
- 2) Zasoby merytoryczne dla studentów, np.:
- a) Materiały do zajęć, w szczególności dla studentów nie mogących uczestniczyć w zajęciach online
 - b) Dodatkowe zasoby i aktywności pozwalające na osiągnięcie efektów uczenia się
 - c) Przekierowania do innych zdalnych form aktywności lub platform dydaktycznych

6. Zalecenia dotyczące ochrony praw autorskich w procesie tworzenia materiałów do zajęć.

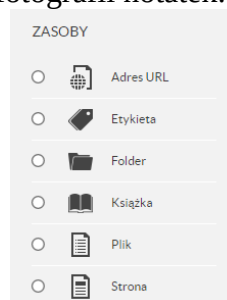
- 1) Jeśli nie mamy pewności, że nie naruszymy czyichś praw autorskich najlepszym rozwiązaniem jest przekazanie studentom linków do konkretnych stron w Internecie. Studenci w ramach pracy własnej wejdą na daną stronę i będą mogli zapoznać się za materiałami edukacyjnymi w sposób, który wyklucza naruszenie przez nas praw autorskich.
- 2) Jeśli chcemy wykorzystać utwór nie będący naszym dziełem należy najpierw sprawdzić jakie prawa do tego utworu zastrzegł jego twórca:
 - a) Jeżeli autor udostępnia materiały na zasadach opisanych w wolnych licencjach CC (Creative Commons) można rozpowszechniać artykuł czy zdjęcie bez większych ograniczeń. Pełen opis licencji CC znaleźć można na stronie: <https://creativecommons.pl/poznaj-licencje-creative-commons/>
 - b) Jeżeli autor zastrzegł lub ograniczył prawa majątkowe (tzw. copyright) wtedy utwór można wykorzystywać w ograniczonym zakresie wynikającym z polskiego prawa.
- 3) Materiały chronione prawami autorskimi udostępniane w prezentacjach najczęściej prezentuje się w ramach tzw. dozwolonego użycia edukacyjnego. Dozwolone użycie edukacyjne zostało wyjaśnione w artykule: http://koed.org.pl/wp-content/uploads/2015/06/prawo-autorskie-w-edukacji-jak-unikac-naruszen_KOED.pdf lub na infografice: <https://centrumcyfrowe.pl/czytelnia/dozwolony-uzYTEK-w-edukacji-infografika/>
- 4) Należy ograniczyć się do przekazywania treści mających konkretny cel dydaktyczny. Nie wolno rozpowszechniać całej książki, a nawet artykułu (poza przypadkami gdy są one rozpowszechniane na licencji CC). Udostępniać można tylko takie fragmenty, które są niezbędne dla procesu dydaktycznego.
- 5) Zawsze należy podawać dane bibliograficzne zamieszczonego materiału. Zgodnie z niektórymi licencjami CC będzie to link (pewien tekst). Na osobie zamieszczającej materiał ciąży odpowiedzialność za poprawne cytowanie.
- 6) Materiały edukacyjnie zawierające treści chronione prawem autorskim nie mogą być ogólnodostępne. Takie materiały mogą być udostępnione tylko określonej grupie studentów. Nie można umieszczać prezentacji zawierających fragmenty utworów objętych prawem autorskim na ogólnodostępnej stronie w Internecie, a nawet w repozytorium PG, gdzie każdy student czy pracownik mógłby je pobrać po zalogowaniu się do systemu.

7. Zalecenia dotyczące pracy w systemie eNauczenie i poza systemem.

- 1) W przypadku pracy w systemie eNauczenie:
 - a) Możliwe jest wykorzystanie zaawansowanych mechanizmów oferowanych przez platformę pokazanych na rysunku poniżej. Informacje dotyczące wykorzystywania nowoczesnych mechanizmów są dostępne na stronie <https://pg.edu.pl/enauczenie/dla-wykladowcow>. Jest to zalecana forma prowadzenia zajęć na odległość dla osób, które chciałyby tworzyć treści zgodnie z materiałami szkoleniowymi.



- b) Możliwe jest również udostępnianie studentom prezentacji, stron Internetowych, plików oraz własnych tekstów itp. poprzez platformę. Jest to zalecany sposób nauczania na odległość dla osób, które dopiero zaczynają pracę z systemem eNauczania i posiadają już wcześniej przygotowane wykłady lub materiały ćwiczeniowe. Możliwe jest również załączanie skanów materiałów przygotowywanych ręcznie, lub fotografii notatek.



- c) Integracja systemu eNauczanie z systemem MojaPG pozwala na zachowanie wszystkich zasad związanych z bezpieczeństwem danych osobowych według RODO. System MojaPG umożliwia bezpośredni kontakt z każdym studentem z osobna lub wysyłanie korespondencji grupowej. Instrukcja wysyłania korespondencji do studentów dostępna jest po zalogowaniu na stronie PomocyPG <https://pomoc.pg.edu.pl/moja-pg-nauczyciel/masowe-wysylanie-maili-do-studentow-na-przedmiocie/>. Proszę pamiętać, że:
- Oceny studentów należy wpisywać bezpośrednio do systemu MojaPG lub eNauczanie (w tym przypadku możliwy będzie późniejszy eksport ocen do MojaPG),
 - Możliwe jest indywidualne podawanie studentowi jego oceny poprzez system korespondencji mailowych uruchomiony w ramach systemu MojaPG,
 - Jeżeli nauczyciel akademicki decyduje się na wysyłkę korespondencji do wielu odbiorców, należy zadbać o bezpieczeństwo danych osobowych. Należy wówczas korzystać z numerów indeksów, które jednoznacznie identyfikują studenta.

- Niedopuszczalne jest wysyłanie listy zawierającej imię, nazwisko i numer indeksu.
 - W przypadku niewielkiej grupy odbiorców, którzy wyrażą na to zgodę możliwe jest wysyłanie listy ocen z imionami i nazwiskami.
 - Do komunikacji ze studentami możliwe jest wykorzystywanie zweryfikowanych adresów e-mail niefunkcjonujących w domenie pg.edu.pl (na przykład gmail itp.), jednak zaleca się zachowanie ostrożności z uwagi na brak kontroli nad dostępem do tego typu poczty elektronicznej.
- d) Prezentacja materiałów w systemie eNauczanie spełnia wymogi ograniczenia dostępności wyłącznie do grupy osób, dla których są one przeznaczone.
- 2) W przypadku pracy poza systemem eNauczanie (np. w systemach ZOOM <https://zoom.us>, Google Classroom, Microsoft Teams lub konsultacji, wykładów prowadzonych np. przez narzędzia Hangouts <https://hangouts.google.com/call>, WhatsApp) należy pamiętać, że:
- a) Na nauczyciela spoczywa obowiązek zapewnienia bezpieczeństwa danych osobowych według RODO. Obowiązują wszystkie zasady bezpieczeństwa podane w punkcie 7.1)c).
 - b) Za bezpieczeństwo danych osobowych pod kątem ich poufności, dostępności i integralności odpowiada nauczyciel decydujący się na wykorzystywanie zewnętrznej platformy,
 - poufność oznacza, że dane nie zostaną udostępnione nieupoważnionym podmiotom,
 - dostępność oznacza, że dane są dostępne studentom w wymaganym miejscu, czasie i formie,
 - integralność oznacza, że dane nie zostaną zmienione lub zniszczone w sposób nieautoryzowany.
 - c) Nauczyciel będzie monitorował i zgłaszał wszelkie naruszenia zasad bezpieczeństwa danych osobowych. Każdy poważny incydent musi zostać zgłoszony natychmiast po jego wykryciu, gdyż PG ma 72 godziny na dokonanie formalnego zgłoszenia incydentu do Prezesa Urzędu Ochrony Danych Osobowych. Zgłoszenia proszę kierować do Lokalnego Administratora Bezpieczeństwa Informacji: dr inż. Jacek Szmagliński, jacek.szmaglinski@pg.edu.pl (58) 347 60 90.
 - d) Niedopuszczalne jest prezentowanie na ogólnodostępnych stronach Internetowych jakichkolwiek list czy plików zawierających dane osobowe studentów. Za ogólnodostępne strony uznaje się również stronę, do której dostęp jest możliwy po wpisaniu hasła nie przypisanego do unikalnego użytkownika.
 - e) Po zakończeniu kursu nauczyciel trwale usunie dane osobowe studentów z zewnętrznych serwerów i innych nośników.

Administratorem platformy eNauczanie na Wydziale Inżynierii Lądowej i Środowiska jest dr inż. arch. Romanika Okraszewska. Wszelkie pytania lub wątpliwości dotyczące zdalnego nauczania proszę kierować na adres email: rokrasze@pg.edu.pl.